

Michel Bakker



DE  
VERFROLLER  
VERBINDT

> 2 <

CULTUREN

In Haarlem verbindt een brug niet alleen twee stadsdelen maar ook de gehele stad met een plaats in Zimbabwe: Mutare. De hoofdstad van Noord-Holland heeft daarmee een stedenband en de brug speelt daarin een bijzondere rol.



#### VOORGESCHIEDENIS

In 1510 werd er een houten brug tussen de wijken Rozenpriel en Burgwal gebouwd. Aan de voorzijde van een ophaalbrug kwam een houten aanbrug met drie doorvaartopeningen en aan de draaipuntzijde een aanbrug met één opening. Het geheel noemde men al snel de 'Lange Brug' en ook wel de 'Vijfgatenbrug', naar het aantal doorvaartopeningen. Het vormde een belangrijke verbinding tussen het centrum en het oostelijk deel van de stad. Men verving deze - of een van de houten opvolgers - in 1883 door een gietijzeren draaibrug, ook weer de Lange Brug genaamd. Stadsarchitect Jacques Leij maakte hiervoor het ontwerp. De Lange Brug werd in 1933 opnieuw vervangen door een geklonken ophaalbrug, ontworpen door het toenmalige Bedrijf Openbare Werken.

Aanvankelijk bedoeld als tijdelijke brug voor tien jaar, maar uiteindelijk was de brug een veel langer leven beschoren.

#### DE NIEUWE BRUG

In 1993 ontwierp Thijs Asselbergs, van 1990 tot 1994 stadsarchitect van Haarlem, in opdracht van Gemeentewerken Haarlem een nieuwe brug ter verbinding van Kampersingel en de Antoniestraat. Het constructief ontwerp kwam van Witteveen + Bos Raadgevende Ingenieurs B.V. uit Deventer. Omdat tijdens de bouw van deze nieuwe Lange Brug de oude brug nog in gebruik bleef, werd gekozen voor een iets zuidelijker ligging. Op voorstel van ing. Ben H. Coelman van de Bouwdienst Rijkswaterstaat is gekozen voor een scheve kruising over het water. Dit bracht de architect ertoe een ophaalbrug met een parallellogramvormig val

↑ → Opening van de brug in 2011. De schildering is zichtbaar vanaf de Antoniestraat/Burgwal wanneer De Verfroller zich opent voor passerende schepen





en één hameestijl te ontwerpen. De bijzondere constructie van de brug kwam tegemoet aan de eis om tegenover het beschermde stadsgezicht een transparante vorm te plaatsen. De hydraulische aandrijving is ondergebracht in de hameestijl. Deze heeft bovenaan een knik naar achteren en schuingeplaatste trekstangen. Als contragewicht beschikt de balans over een grote rol met een diameter van twee meter. Deze bijzondere vorm heeft de brug de bijnaam 'De Verfroller' gegeven. In 1995 werd de brug in gebruik genomen.

### ZIMBABWAANSE SCHILDERING

De gemeente Haarlem verzocht de Stichting Stedenband Haarlem-Mutare om een Zimbabwaanse schildering onder de brug aan te brengen. De ontwerper werd Chazunguza Chikonzero, kortweg Chiko, een internationaal bekende Zimbabwaanse kunstenaar. Met sponsoring van onder meer de KLM bracht een groep vrijwilligers uit Haarlem en Mutare de schildering aan. De brug werd feestelijk door Burgemeester Pop geopend. Na vijftien jaar weer en wind getrotseerd te hebben, was de schildering ernstig verveerd geraakt. Daarom werd er een prijsvraag uitgeschreven onder Zimbabwaanse kunstenaars voor een nieuw ontwerp. D. Tunzi, W. Zuse, A. Bondiya, E. Nihachi en T. Dihwayu schreven zich in. Het Haarlemse ABC-Architectuurcentrum



↑ Ophaalbrug met tram.

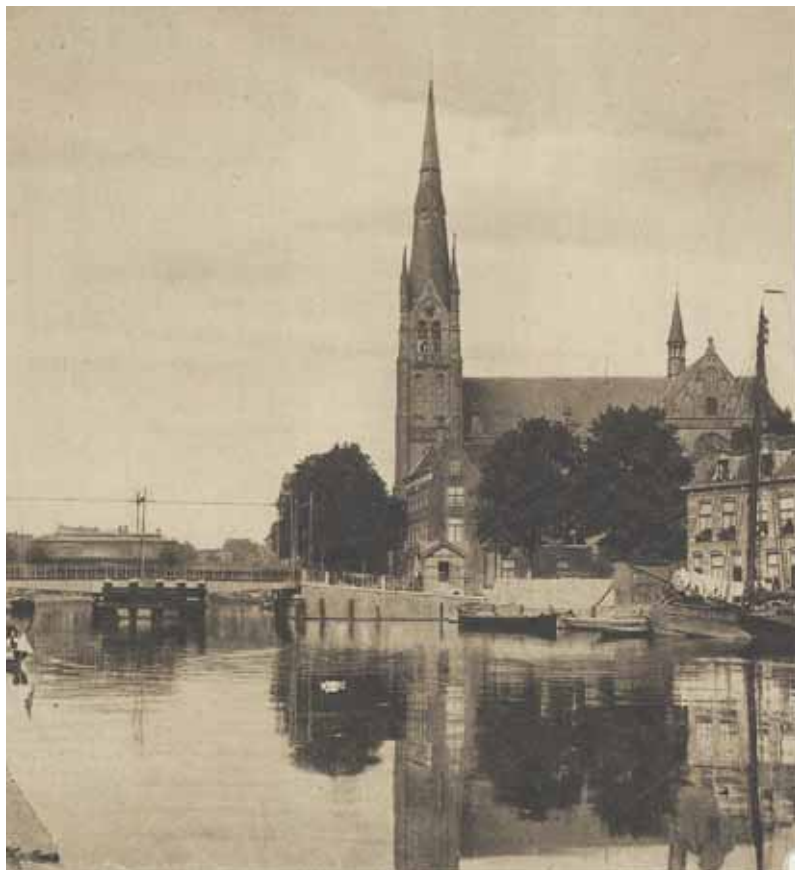
Foto circa 1955.

← Stadsplattegrond van Haarlem met Zuider Buiten Spaarne en Lange Brug.

verzorgde een expositie van de ontwerpen en uiteindelijk koos de jury onder voorzitterschap van de graficus en theatermaker Rieks Swarte de winnaar: Amigo Bondiya. Bondiya is grafisch ontwerper en geeft les aan de Polytechnical Art School te Harare. Zijn ontwerp werd vanaf een ponton aangebracht door vakschilders van de bedrijven Waterman en Van der Zon. Op 21 januari 2011 onthulde wethouder Jack van der Hoek vanaf het energieschip De Berezina van de stichting Fair Nature de nieuwe schildering. Pas op 8 februari 2013 werd het brugwachtershuisje geplaatst, een ontwerp van de zoon van Thijs Asselbergs, Abel. Het huisje had nog wat kinderziektes omdat met name minder lange brugwachters onvoldoende zicht op het water hadden.

### DANKWOORD

Met dank aan Dik Bol, Stichting Stedenband Haarlem-Mutare, Noord-Hollands Archief.



↑ De draaibrug over het Zuider Buiten Spaarne. Rechts is nog inmiddels gesloopte Spaarnekerk (1883-1885) van de architect Evert Margry te zien. De spits van de kerktoren is bewaard gebleven en staat tegenwoordig in het winkelcentrum Schalkwijk. Foto circa 1930.

#### Literatuur

H.P. Klooster, M.M. Bakker B.H. Coelman (red.), *Bruggen. Visie op Architectuur & Constructie*, Utrecht 2004.  
P. Roos, B. Uittenhout, W. De Wagt (red.), *Architectuurgids Haarlem*, Rotterdam 2005.



DE LANGE  
BRUG EN  
OOK WEL DE  
VIJFGATENBRUG  
GENOEMD